

# Gyakran Ismétlődő Kérdések

GeoEasy V2.05

Geodéziai Feldolgozó Program

© DigiKom Kft. 1997-2008

- [Hány pontot és mérést tud kezelni a GeoEasy?](#)
- [A mérési jegyzőkönyvben több sort szeretnék látni, lehet változtatni rajta?](#)
- [Derékszögű koordinátamérés feldolgozása elvégezhető a GeoEasy-vel?](#)
- [A koordináta transzformáció megtalálható a GeoEasyben?](#)
- [Különböző műszerekkel mért állományok együttesen feldolgozhatók?](#)
- [Külpontos iránymérést hogyan dolgozhatom fel?](#)
- ["Nyomtatás nem lehetséges" üzenetet kaptam. Mit tegyek?](#)
- [A számítási eredményeket hogyan tudom elérni, ha korábban már lezártam az eredmény ablakot?](#)
- [Lehetőséget biztosít a GeoEasy a mérési eredmények manuális bevitelére?](#)
- [Be lehet állítani a tájékozási szöveget egy állásponton?](#)
- [Hogyan tudom kinyomtatni a grafikus ablak tartalmát?](#)
- [Ki lehet számítani térbeli elömettszések sorozatát automatikusan?](#)
- [Hogyan lehet törölni egy állásponton a tájékozást?](#)
- [Hogyan lehet kapcsolatot teremteni az ITR és a GeoEasy programok között?](#)
- [Hogyan lehet a GeoEasy koordináta-jegyzéket az ITR 3.x verzióba beolvasni?](#)
- [Milyen operációs rendszereken használható a GeoEasy?](#)
- [Több fordulás mérést fel tudok dolgozni a GeoEasy-vel?](#)

## Hány pontot és mérést tud kezelni a GeoEasy?

A pontok és mérések számát csak a használt számítógép kapacitása korlátozza. A GeoEasy több, különböző forrásból származó jegyzőkönyv adatait is képes használni egyidőben.

## A mérési jegyzőkönyvben több sort szeretnék látni, lehet változtatni rajta?

A mérési jegyzőkönyvben és koordinátajegyzékekben megjelenő sorok számát a jegyzőkönyv vagy koordinátajegyzék ablak **Parancsok/Sorok száma ...** menüpont kiválasztása után módosíthatja. A módosítás után a **Paraméterek mentése** menüponttal el is mentheti az aktuális beállítást, és a következőkben mindig ennyi sorral jelenik meg ez a jegyzőkönyv ablak.

[Tartalomjegyzékhez>>](#)

## Külpontos iránymérést hogyan dolgozhatom fel?

Ha a felmérés során külpontról történt iránymérés, akkor ennek feldolgozását a GeoEasy programmal a következőképpen lehet megoldani: Számítsa ki a külpont koordinátáit egy tetszőleges pontkapcsolás vagy az egyponos kiegyenlítés segítségével. Majd a külponton, koordinátáinak ismeretében a tájékozást illetve a további számításokat el lehet végezni.

[Tartalomjegyzékhez>>](#)

## Koordináta transzformáció megtalálható a GeoEasy-ben?

A Számítások menüben található [koordináta transzformációval](#), egy betöltött állomány végleges koordinátával rendelkező pontjai számíthatók át egy cél koordinátarendszerbe 3 vagy 4 paraméteres Helmert, affin illetve másod vagy harmadfokú polinomos transzformáció segítségével.

Egy-egy koordináta állomány ismert transzformációs paraméterek alapján történő transzformációjára a Koordinátajegyzék ablak **Parancsok/Transzformálás** illetve a **Parancsok/Transzformálás, paraméterek fájlból** menüpontok biztosítanak lehetőséget.

[Tartalomjegyzékhez>>](#)

## **Derékszögű koordinátamérés feldolgozása elvégezhető a GeoEasy-vel?**

A GeoEasy program a derékszögű koordinátamérés feldolgozását nem biztosítja, elsősorban a mérőállomásokkal végzett mérések feldolgozására szolgál. A koordinátatranszformáció segítségével, mérési vonalanként a transzformációt végrehajtva, a derékszögű koordinátamérés feldolgozható, de a mérések feldolgozása és térképezése egyszerűbben és hatékonyabban megoldható az ismert CAD vagy térképszerkesztő programok segítségével.

[Tartalomjegyzékhez>>](#)

## **Különböző műszerekkel mért állományok együttesen feldolgozhatók?**

A szoftver segítségével lehetőségünk van a különböző típusú műszerekkel mért mérési állományok együttes feldolgozására. Egy időben tetszőleges számú jegyzőkönyv tölthető be, a betöltött állományok eltérő típusúak is lehetnek, tehát más-más műszerrel mért vagy akár szövegszerkesztővel készített koordinátajegyzékek is. A számítások során minden megnyitott állomány tartalma figyelembe vételre kerül. Ezáltal lehetőség van például a két műszerrel mért sokszögvonallal vagy több mérőcsapat méréseinek együttes feldolgozására.

[Tartalomjegyzékhez>>](#)

## **"Nyomtatás nem lehetséges" üzenetet kaptam. Mit tegyek?**

Ha a program indítása után a "Nyomtatás nem lehetséges" üzenet jelenik meg a képernyőn, akkor az a program nem megfelelő telepítését jelzi. A hiba megszüntetéséhez telepítse újra a programot vagy további segítségért forduljon a forgalmazóhoz.

[Tartalomjegyzékhez>>](#)

## **A számítási eredményeket hogyan tudom elérni, ha korábban már lezártam az eredmény ablakot?**

A számítási eredmények és jegyzőkönyvek mentése, illetve a program futása alatt történő események naplózása automatikusan megtörténik. Az üzenetek és a számítási eredmények a geo\_easy.log fájlba mindig bekerülnek, ez a fájl a GeoEasy telepítési könyvtárában található. A számítási jegyzőkönyveket visszakeresheti utólag is ebből a fájlból. Egyszerű szövegszerkesztővel (Pl. Jegyzettömb) megnyithatja a geo\_easy.log fájlt. Meg kell jegyezni, hogy egyes számításoknál (kiegyenlítés, sokszög- és magassági vonal számítás, részletpont számítás) az eredmény ablakot automatikusan megnyitja a GeoEasy, ha az korábban le lett zárva. A 2.02sp2 és későbbi változatok esetén az eredmény fájl tartalmát betöltheti a [Számítási eredmények ablak](#) Eredmény fájl beolvasása menüpont segítségével. Ebben az esetben az eredmény fájl teljes tartalma láthatóvá válik, nem csak a program elindítása óta végzett műveletek eredményei.

[Tartalomjegyzékhez>>](#)

## **Lehetőséget biztosít a GeoEasy a mérési eredmények manuális bevitelére?**

Igen. A meglévő mérési jegyzőkönyvek tartalmát is módosíthatja a **Módosít->Mérések** menüpont kiválasztása után. Új üres mérési jegyzőkönyvet is létrehozhat a főmenü **Fájl->Új...** menüpontja segítségével. Lásd [Új adatállományok létrehozása](#).

[Tartalomjegyzékhez>>](#)

## Be lehet állítani a tájékozási szöveget egy állásponton?

Egy állásponton a tájékozási szöveget a középtájékozási szöveg beírásával is megadhatja. Ezt ezt egy olyan jegyzőkönyv maszkban hajthatja végre, melyben megjelennek a tájékozási szövegek. A standard jegyzőkönyv maszkok közül a "taje kozas" nevű alkalmas a tájékozási szövegek megjelenítésére illetve manuális bevitelére. Csak az álláspont sorában kell megadnia a középtájékozási szöveg adatot. Például, ha tájékozott limbuszkörrel mért, akkor 0-t adjon meg a középtájékozási szöveg helyén.

[Tartalomjegyzékhez>>](#)

## Hogyan tudom kinyomtatni a grafikus ablak tartalmát?

A GeoEasy közvetlenül nem biztosít lehetőséget a grafikus ablak tartalmának kinyomtatására. A Windows operációs rendszer segítségével bármelyik ablak tartalmát a vágólapra másolhatjuk, majd azt egy megfelelő program segítségével kinyomtathatjuk. A grafikus ablak tartalmának kinyomtatásának lépései:

1. Tegye aktívvá azt az ablakot, melynek a tartalmát szeretné kinyomtatni
2. Nyomja meg az **Alt** és a **Print Scrn** billentyűket, tartsa lenyomva az **Alt** billentyűt, majd utána nyomja meg a **Print Scrn** billentyűt. (Magyar billentyűzeten használja a bal oldali **Alt** billentyűt!)
3. Indítsa el a **Paint** programot (Programok->Kellékek menü), a **Szerkesztés->Beillesztés** menüpont segítségével a vágólapról másolja be a ablak képét. Ezután a **Paint** programból a **Fájl->Nyomtatás** menüpont segítségével kinyomtathat.

Másik megoldás a DXF fájl készítés, mely egy CAD vagy térképszerkesztő szoftverbe betölthető és kinyomtatható.

[Tartalomjegyzékhez>>](#)

## Ki lehet számítani térbeli előmetszések (homlokzatmérés) sorozatát automatikusan?

A homlokzatmérések feldolgozására önálló menüpont található a számítások menüben. Egyidőben több alapvonalról végzett mérések is feldolgozhatók.

[Tartalomjegyzékhez>>](#)

## Hogyan lehet törölni egy állásponton a tájékozási szöveget?

Egy állásponton a tájékozási szöveg számítását bármikor meg lehet ismételni, mindig az utolsó kiszámított értéket őrzi meg a program, előzőleg számított tájékozási szöveg törlése nem szükséges. A tájékozási szöveg megszüntetésére két lehetősége is van a felhasználónak

1. megoldás  
Válassza ki a tájékozási szöveg számítását az álláspontra, majd a megjelenő tájékozási szöveg lista ablakban válassza a Mégsem gombot.
2. megoldás  
Nyissa meg a mérési jegyzőkönyvet egy olyan maszkban, melyben megjelennek a tájékozási szövegek (az alap jegyzőkönyvek közül a "taje kozas" nevű ilyen) és a tájékozási, középtájékozási szöveg mezők tartalmát törölje.  
Emellett a számítások menüben szereplő Tájékozási szövegek törlése menüponttal az összes tájékozási szöveget törölheti.

[Tartalomjegyzékhez>>](#)

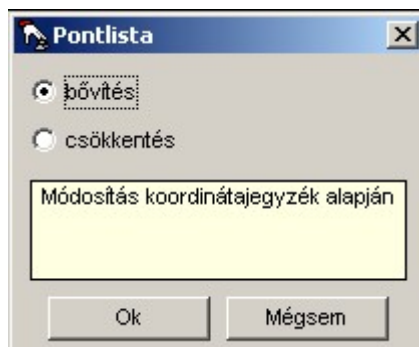
## Hogyan lehet kapcsolatot teremteni az ITR és a GeoEasy programok között?

A GeoEasy a koordinátajegyzék tartalmát AutoCAD DXF fájlba tudja menteni, melyet az ITR-be is be lehet tölteni. Emellett a **Fájl->Ment másként** funkcióval kiírt "ITR 2.x koordinátajegyzék (\*.txt)" formátumú fájlok is betölthetők az ITR-be. A GeoEasy az ITR-rel kiírt szöveges koordinátaalista fájlt tudja beolvasni.

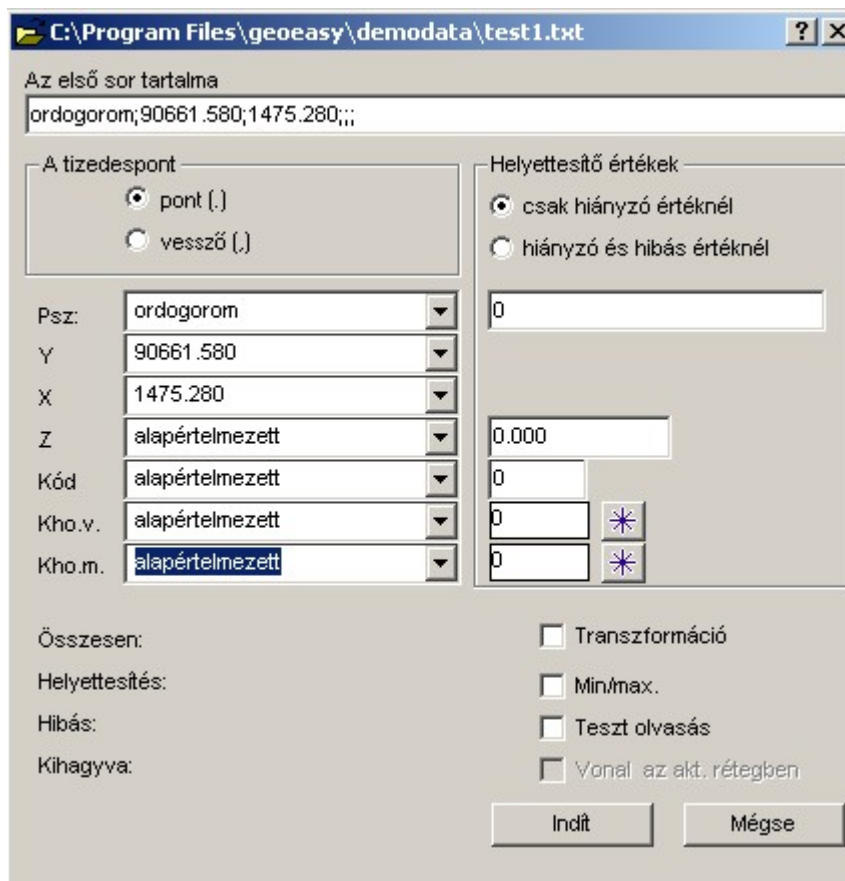
[Tartalomjegyzékhez>>](#)

## Hogyan lehet a GeoEasy koordináta-jegyzéket az ITR 3.x verzióba beolvasni?

A GeoEasy-ból a **Fájl->Ment másként** funkcióval kiírt csv formátumú fájlokat beolvashatjuk ITR 3.0 szoftverbe. Ezt az ITR **Pont lista** menüjében a **Koordináta-jegyzék beolvasás** paranccsal végezzük el. A menüpontra kattintva feljön egy ablak, melyben meg kell adnunk, hogy az ITR állományban lévő pontlistát bővíteni, vagy csökkenteni szeretné. Itt van lehetőség arra is, hogy egy már betöltött koordináta-jegyzék pontjaival csökkentjük az ITR állományunk tartalmát. **Koordináta-jegyzék beolvasásánál** a pontlista bővítését kell bejelölni, majd az **OK** gombot megnyomni.



Ezután ki kell választani a beolvasni kívánt koordináta állományt. Az ITR feltételezi, hogy a fájl minden sora csak egy pont adatait tartalmazza: pontszám; Y, X, Z koordináta; pontkód; vízszintes középhiba osztály, magassági középhiba osztály. A mezők között legalább egy karakternek kell lennie, mert ez alapján határozza meg a mezőkhöz tartozó értékeket. A pont azon adataihoz, melyhez nem tartozik érték, "alapértelmezett" értékkel helyettesíti. "Alapértelmezett" érték hibás mező esetén is adható. A **Helyettesítő értékek** keretben állítható be, hogy a hibás, vagy csak a hiányzó érték, vagy a hiányzó és hibás érték legyen "alapértelmezett". Lehetőség van pont, vagy vessző tizedespont alkalmazására. Amennyiben a pont adatai nem az alapértelmezett sorrendben találhatók a soron belül, akkor lehetőség van a pont adatainak és a mezőknek az összekapcsolására. Ez esetben a pontadat melletti legördülő menüből választhatjuk ki a megfelelő pontadatot.



A valódi betöltést az **Indít** gomb lenyomásával hajthatjuk végre. Amikor a program elvégezte a betöltést, a **Kilépés** gombot megnyomva lezárhatjuk a párbeszédablakot. Ekkor a pontok még nem kerülnek bele az állományba, csak a pontlistába, ezért a **Pont lista** menüben a **Műveletek** között található **Pontok beszúrása** parancsra kattintva a pontok bekerülnek az állományba.

### Milyen operációs rendszereken használható a GeoEasy?

A Geo Easy minden 32 bites Windows operációs rendszeren (95/98/NT/2000/XP/Vista) használható. Emellett Linux/Unix változat is létezik.

### Több forduló mérést fel tudok dolgozni a GeoEasy-vel?

A két távcsőállásban végzett méréseket a betöltés során a GeoEasy automatikusan közepeli, erről részletesen a támogatott formátumok leírásánál olvashat. Az első távcsőállásban végzett mérésnek meg kell előznie a második távcsőállásban végzett mérést. A több fordulóban végzett mérést nem közepeli a program, de a két távcsőállást több forduló esetén is közepeli, ha az első, második távcsőállás sorrendben szerepelnek az adatállományban.